



Datum
2021-10-25

Diarienummer

Handläggare
Linda Hillner
08-535 302 43
linda.hillner@huddinge.se
Kommunstyrelsens förvaltning

Behovsutredning som komplement till simhallsstrukturprogram

Kommunstyrelsens förvaltning tillsammans med kultur- och fritidsförvaltningen har utifrån kommunfullmäktiges i 2020 års budget arbetat med att bedöma behov av en ny simhall. Detta har gjorts utifrån bland annat befintliga anläggningar, förväntade befolkningsförändringar och omvärldsbevakning. Behovet av en ny simhall har länge diskuterats och behovet blir mer och mer aktuellt då Huddinge kommun växer.

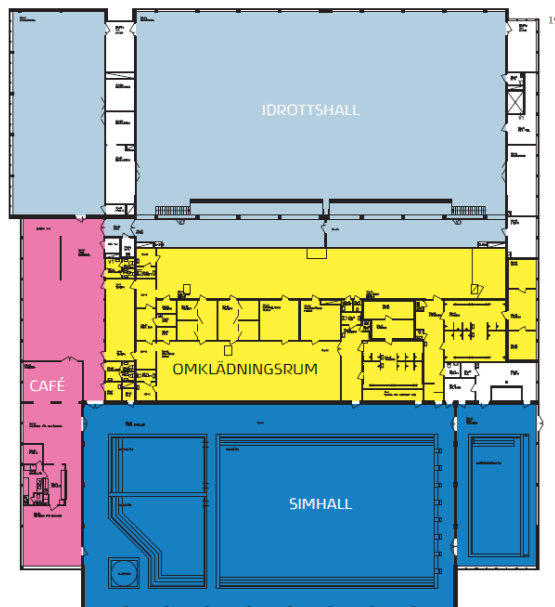
Nulägesbeskrivning

Huddingehallen

Huddingehallen invigdes 1971 och består av en 25-metersbassäng, en undervisningsbassäng, en hoppbassäng samt ett enklare barn/familjeäventyrsbad. 25-metersbassängen består av åtta banor (25x17 m) med sluttande bassängbotten. Bassängen har en trappkant på varje långsida som inkluderas i dessa 17 meter. Trapporna är 0,9 meter breda vardera. Djupet på ena kortsidan är 1,3 meter och på den andra 1,5 meter.

Undervisningsbassängen är 13x6 meter. Djupet på vardera kortsidor är 0,7 meter respektive 0,9 meter. Hoppbassängens storlek är 10,8x6,5 meter och djupet är 3 meter. Höjd på svikten är 1,2 meter.

Äventyrsbadet består av en vattenrutschkana med tillhörande bassäng för landning samt tre mindre bassänger för de minsta barnen. Dessa tre har en yta på cirka 45 m² med ett varierande djup mellan 0,18–0,36 meter och innehåller ett antal lekstationer. Landningsbassängen har en yta på cirka 70 m² och djupet är 1 meter.



Fastigheten består i dag dels av simhallen, dels av en sporthallsdel med utrymmen för diverse idrotter. Endast simhallsdelen berörs i detta arbete.

Huddingehallen har normalt öppet för allmänheten följande dagar och tider:

Dag	Simhallen	Antal timmar	Aktivitet
Måndag	09.00-21.30	12,5	Familjebad/Motionssim
Tisdag	06.30-21.30	15	Familjebad/Motionssim
Onsdag	07.00-21.30	14,5	Familjebad/Motionssim
Torsdag	06.30-21.30	15	Familjebad/Motionssim
Fredag	06.30-16.00	9,5	Familjebad/Motionssim
Lördag	09.00-16.00	7	Familjebad/Motionssim
Söndag	09.00-16.00	7	Familjebad/Motionssim
		80,5	

Den stora bassängen är bokad 33 timmar per vecka och det upplevs som svårt att få tid på dagarna. Detta då allmänhet, föreningslivet och skolor konkurrerar om dessa dagtider.

Anläggningen hade 2019 cirka 245 000 besök per år. Valet på utgångsår 2019 är för att minimera pandemieffekten på besökssiffror och skapa ett "normal" utgångsläge för jämförelser. Under pandemin stängdes Huddingehallen succesivt ned. Till en början begränsades antal kunder för att sedan stänga helt för allmänheten från och med den 23 november 2020. Föreningslivet fortsatte nyttja lokalerna för barn- och ungdomsverksamhet, detsamma gällde för skolorna. I juli 2021 öppnades simhallen igen, med begränsningar enligt pandemilagen, för att sedan öppna helt den 12 augusti.

För Huddingehallen är det i dagsläget svårt att särskilja intäkter från simhallsdelen från övriga intäkter. Detta då bland annat olika typer av träningskort som

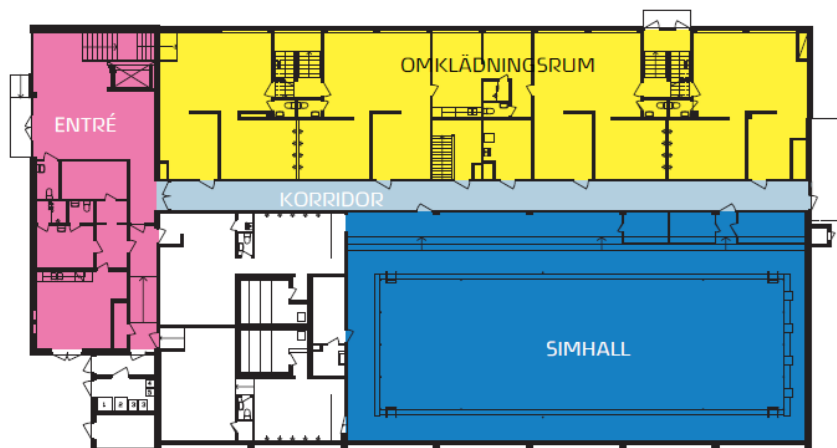


inkluderar bad i simhallen, gymmet och gruppträningen ingår. År 2019 var dock driftskostnaderna cirka 22 mnkr och intäkterna cirka 14 mnkr.

Huddingehallen beräknas ha en fortsatt livslängd om cirka 5 år, men förlängning är möjlig genom renoveringar. De utredningar som gjorts på bassängernas konstruktioner och täthet åren 2012-2020 har visat på brister och i enlighet med åtgärdsförslag har det gjorts nödvändiga kortsiktiga åtgärder som till exempel förstärkning av pelare och injektering av betong. Huddingehallen har skador och främst då på och kring bassänger och dess konstruktion. Även övriga byggnadsdelar och installationer är i behov av renovering vilket sammantaget innebär kostnader om hallen skulle renoveras för att säkerställa framtida drift.

Skogåshallen

Skogåshallen invigdes 1967 och består endast av en 25-metersbassäng. Bassängen består av 4 banor (25x10 meter) med sluttande bassängbotten vilket möjliggör en djupdel.



Fastigheten består i dag dels av simhallen, men också av en sporthallsdel med utrymmen för diverse idrotter. Endast simhallsdelen ingår i detta arbete.

Skogåshallen har normalt öppet för allmänheten följande dagar och tider:

Öppettidagar	Öppettider	Antal timmar	Aktivitet
Måndag	06:15 - 08:00	1,75	Motionssim
Måndag	18:30 - 21:30	2	Motionssim
Tisdag	07:00 - 08:15	1,25	Motionssim
Onsdag	06:15 - 08:00	1,75	Motionssim
Onsdag	18:30 - 21:30	2	Motionssim
Torsdag	07:00 - 08:15	1,25	Motionssim
Fredag	06:15 - 08:00	1,75	Motionssim
Fredag	15:45 - 17:00	1,15	Kvinnosim
Lördag	08:15 - 12:00	3,75	Motionssim
Lördag	12:00 - 15:00	3	Lek
Söndag	12:00 - 15:00	3	Lek
		22,65	



Anläggningen hade 2019 cirka 60 000 besök.

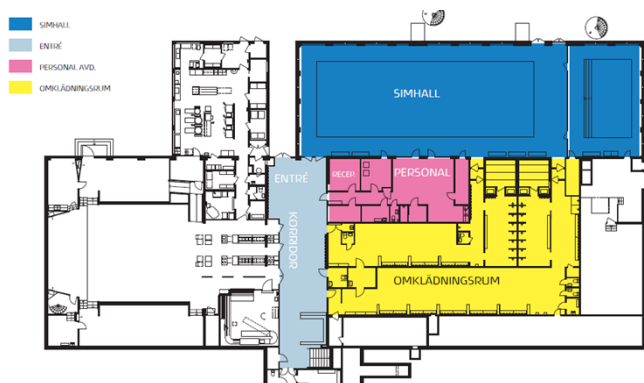
Driftskostnaderna för kultur- och fritidsnämnden för året är 2,4 mnkr för hyra och 2,0 mnkr genom avtal (köp av tjänst). Verksamhetsdriften sköts idag av en kommersiell aktör, Fair Utveckling AB, så intäkter faller ut inom avtalet och ger kommunen en lägre kostnad vid köpet av tjänst.

Skogåshallen beräknas ha en fortsatt livslängd om cirka 10–15 år. Vidare utredningar behöver göras för att få en djupare insikt om simhallens livslängd utifrån både ett tekniskt- och verksamhetsperspektiv.

Vårby simhall

Vårby simhall invigdes 1971 och består av en 25-metersbassäng samt en undervisningsbassäng. 25-metersbassängen består av 4 banor (25x10 meter) med sluttande bassängbotten vilket möjliggör en djupdel. Undervisningsbassängen är 13x9 meter och har ett djup på 0,6 meter.

På samma fastighet som badet finns även idag Vårbyskolan och simhallen ligger granne med skolans matsal.



Vårbyhallen har normalt öppet för allmänheten följande dagar och tider:

Öppetdag	Öppettider	Antal timmar	Aktivitet
Måndagar	08:00-16:00	8	Familjebad/Motionssim
Tisdagar	19:00-21:00	2	Familjebad/Motionssim
Torsdagar	19:00-21:00	2	Familjebad/Motionssim
Fredagar	07:00-16.30	8,5	Familjebad/Motionssim
Lördagar	09:00-16:00	7	Familjebad/Motionssim
Söndagar	09:00-12.00	3	Kvinnosim
Söndagar	12:00-15:00	3	Familjebad/Motionssim
		33,5	

Anläggningen hade 2019 cirka 60 000 besök.

Vårby simhalls verksamhetsdrift sköts idag av en förening, Södertörns simsällskap. Driftkostnaden för förvaltningen är 3,15 mnkr i hyra och 0,6 mnkr i avtal (köp av tjänst).



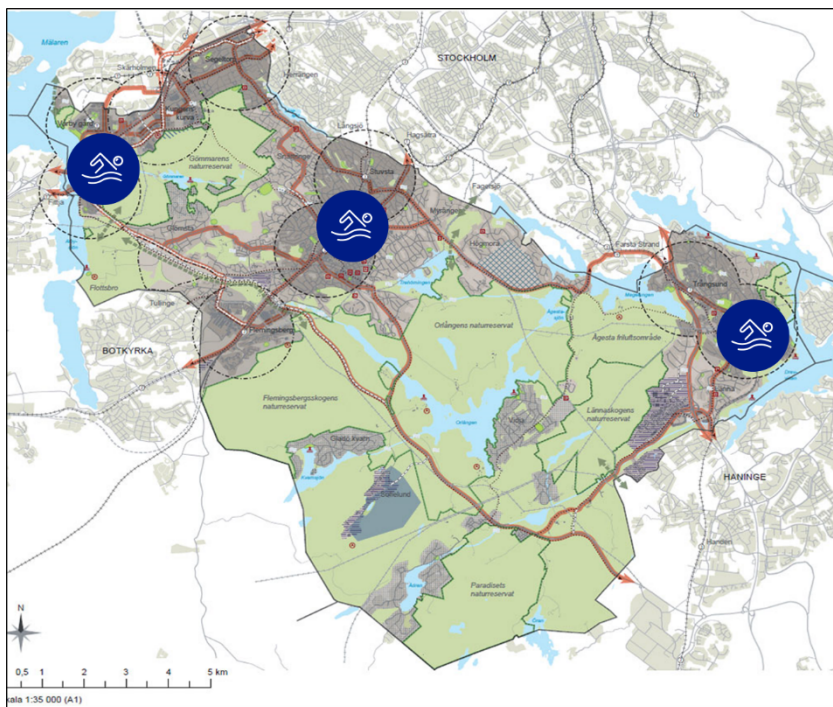
Vårby simhall beräknas ha en fortsatt livslängd om cirka 10–15 år. Vidare utredningar behöver göras för att få en djupare insikt om simhallens livslängd utifrån både ett tekniskt- och verksamhetsperspektiv.

Framtida behov

Huddinge är en växande kommun. Vid årets slut 2020 bodde det 113 234 personer i kommunen. Befolkningsprognosen 2020–2030 pekar på att det finns cirka 131 000 invånare år 2030. Längre prognoser än så är svåra att göra men det finns anledning att tro på en fortsatt befolkningstillväxt. Kommunen har i arbetet med aktualiseringen av översiktsplanen gjort en grov utblick mot 2050 och presenterar i det arbetet fyra olika scenarion som bygger på olika antaganden.

Ur det kortare perspektivet har en simhall en teknisk livslängd på 35–40 år så är det viktigt att ta höjd för en ökande befolkning i beräkningen vid planerandet av en ny simhall. Ur ett större mer långsiktigt perspektiv så ska platsen som simhallen lokaliseras på kunna leva längre än så. Marktillgången i de mer tätbebyggda delarna av Huddinge är begränsad samtidigt som en simhall kräver stora ytor. För att platsen ska kunna rymma en simhall med kapacitet för en växande befolkning för en längre tid framöver behöver nya tomtförslag möjliggöra framtida utbyggnad.

Huddinge är en geografiskt vid kommun. Bebyggelse är centrerad utmed kommunikationer, i tre ”korridorer”. Det går inte att med dagens underlag fastställa vart besökare till kommunens tre hallar bor. Det finns säkert besökare i framförallt Huddingehallen som är på besök från någon grannkommun. För planeringenssyfte bör dock kapacitet för både behov av simundervisning samt folkhälsa finnas i kollektivtrafiknära lägen i dessa tre ”kommunikationskorridorer”.





Förenklat bör kommunen planera för att simhallarna ska stödja behov inom följande områden:

Område	Simhall idag
Nordvästra Huddinge	Vårby Simhall
Sydvästra Huddinge	Huddingehallen
Mellersta Huddinge	Huddingehallen
Östra Huddinge	Skogåshallen

Framtida kapacitet behöver inte säkras på exakt samma plats som dagens simhallar finns, men en trolig lokalisering bör knytas till kollektiva färdvägar och då finnas inom respektive ”kommunikationskorridor”.

Undervisningsbehov

Simning och lekar i vatten är en del av undervisningen i ämnet Idrott och hälsa. Undervisningen börjar redan i årskurs 1–3. I årskurserna 4–6 ligger betoningen mer på att utveckla simförmågan. Inom årskursintervallerna kan skolan välja när undervisningen ska ske.

För att få godkänt betyg i ämnet Idrott och hälsa, alltså minst betyget E, ska en elev:

- kunna simma 200 meter varav 50 meter i ryggläge
- kunna hantera nödsituationer vid vatten med hjälpredskap under olika årstider.

I en undersökning som Skolverket¹ har gjort 2014 har idrottslärare i kommunen besvarat frågor om hur många elever som inte uppnår kunskapskraven för simkunnighet respektive hantering av nödsituationer vid vatten, samt om eleverna får möjlighet till den undervisning de behöver för att nå dessa kunskapskrav. Bedömningen av svaren tillsammans med förstelärarens inspel är att Huddinges skolor har ett behov av ytterligare tider i simhallarna för att kunna leva upp till kraven i kursplanen gällande hantera nödsituationer. Idag har kommunens skolor svårt att få tillgång till bassängtider och det resulterat i att skolorna fokuserat undervisningen mot läroplanens först punkt, det vill säga simma 200 meter varav 50 meter i ryggläge.

Det är i sammanhanget viktigt att hålla isär skolsim och simskola. Skolsim är en obligatorisk aktivitet i skolornas undervisning, detta i motsats till simskola som föräldrar tar initiativ till själva och även betalar för.

Kommunens befintliga skolor fördelas i dagsläget på följande sätt²:

Skola (namn)	Område	Kommundel	Lokaltyp	Knuten till simhall
Annerstaskolan	Sydvästra Huddinge	Flemingsberg	Grundskola	Huddingehallen

¹ Simkunnighet i årskurs 6, Dnr 5.1.3-2014:402, Skolverket

<https://www.skolverket.se/publikationsserier/rapporter/2014/simkunnighet-i-arskurs-6?id=3358>

² Avvikelse kan förekomma. Enskilda klasser eller vissa terminer kan skolor hänvisas i dagsläget till andra simhallar på grund av brist på bassängtid.



Balingsnässkolan	Mellersta Huddinge	Sjödalen	Grundskola	Huddingehallen
Edboskolan	Östra Huddinge	Trångsund	Grundskola	Skogsås
Engelska skolan Länna	Östra Huddinge	Länna	Grundskola	Skogsås
Engelska skolan Vårby	Nordvästra Huddinge	Vårby	Grundskola	Vårby
Glömstaskolan	Sydvästra Huddinge	Glömsta	Grundskola	Huddingehallen
Grindstuskolan	Nordvästra Huddinge	Vårby	Grundskola	Vårby
Hörningsnässkolan	Mellersta Huddinge	Sjödalen	Grundskola	Huddingehallen
IES Huddinge	Sydvästra Huddinge	Flemingsberg	Grundskola	Huddingehallen
Juringeskolan	Nordvästra Huddinge	Segeltorp	Grundskola	Vårby
Kräpplaskolan	Mellersta Huddinge	Stuvsta	Grundskola	Huddingehallen
Kungsklippeskolan	Mellersta Huddinge	Stuvsta	Grundskola	Huddingehallen
Kvarnbergsskolan	Mellersta Huddinge	Stuvsta	Grundskola	Huddingehallen
Källbrinksskolan	Mellersta Huddinge	Fullersta	Grundskola	Huddingehallen
Kästaskolan	Sydvästra Huddinge	Flemingsberg	Grundsärskola	Huddingehallen
Lindskolan	Sydvästra Huddinge	Glömsta	Grundsärskola	Huddingehallen
Långsjöskolan	Nordvästra Huddinge	Segeltorp	Grundskola	Huddingehallen
Myrstuguberget	Nordvästra Huddinge	Vårby	Grundskola	Vårby
Myrängsskolan	Mellersta Huddinge	Stuvsta	Grundskola	Huddingehallen
Mörtviksskolan	Östra Huddinge	Skogås	Grundskola	Skogsås
Rosenhill	Sydvästra Huddinge	Glömsta	SU grupper	Huddingehallen
Segeltorpsskolan	Nordvästra Huddinge	Segeltorp	Grundskola	Huddingehallen
Sjötorpsskolan	Östra Huddinge	Skogås	Grundsärskola	Skogsås
Skansbergsskolan	Nordvästra Huddinge	Segeltorp	Grundskola	Huddingehallen
Skapaskolan	Sydvästra Huddinge	Flemingsberg	Grundskola	Huddingehallen
Skogskällan	Mellersta Huddinge	Fullersta	Grundskola	Huddingehallen
Snättringeskolan	Mellersta Huddinge	Snättringe	Grundskola	Huddingehallen
Solfagraskolan	Mellersta Huddinge	Stuvsta	Grundskola	Huddingehallen
Stenmoskolan	Mellersta Huddinge	Fullersta	Grundskola	Huddingehallen
Stensängsskolan	Mellersta Huddinge	Stuvsta	Grundskola	Huddingehallen
Södertörns friskola	Sydvästra Huddinge	Flemingsberg	Grundskola	Huddingehallen
Tomtbergaskolan	Mellersta Huddinge	Sjödalen	Grundskola	Huddingehallen
Trångsundsskolan	Östra Huddinge	Trångsund	Grundskola	Skogsås
Utsäljeskolan	Mellersta Huddinge	Snättringe	Grundskola	Huddingehallen
Vistaskolan	Sydvästra Huddinge	Glömsta	Grundskola	Huddingehallen
Visätraskolan	Sydvästra Huddinge	Flemingsberg	Grundskola	Huddingehallen
Vårbackaskolan	Nordvästra Huddinge	Vårby	Grundskola	Vårby
Vårbyskolan	Nordvästra Huddinge	Vårby	Grundskola	Vårby
Ängsnässkolan	Mellersta Huddinge	Sjödalen	Grundskola	Huddingehallen
Östra grundskolan	Östra Huddinge	Skogås	Grundsärskola	Skogsås

Undervisningen i årskurs 3 genomförs generellt 30 minuter i bassängen per tillfälle, det varierar dock från skola till skola. Varje skola har 30 minuter schemalagd bassängtid under hela läsåret för varje klass. Eftersom undervisningen ges i ½ klasser blir det cirka 10 tillfällen för en elev. Elever som är i behov kan få



fler tillfällen. Totalt bereds i dagsläget (ht 2021) cirka 50 klasser simundervisning via skolan.

För årskurs 4–6 varierar det från skola till skola hur undervisningen ges. En del skolor erbjuder ett tillfälle per läsår medan andra ett tillfälle/termin. Vid dessa tillfällen bedömer lärarna vilka elever som behöver extra simundervisning. De elever som behöver mer simträning (alltså simskola) erbjuds simskola vid ett tillfälle/vecka under en termin.

Idag ges simundervisning till kommunens elever i årkurs 9. I dagsläget finns det 17 skolor i Huddinge med undervisning i denna årkurs, fördelat på 47 klasser. Tillfälle för en första bedömning görs i regel vid ett tillfälle per läsår. Vid dessa tillfällen bedömer lärarna vilka elever som behöver extra simundervisning för att nå upp till Läroplanens mål och få ett godkänt betyg i ämnet Idrott och hälsa.

Det är svårt att få en exakt uppskattad tid av Grundskolenämndens nyttjande och behov av bassängtid i dagsläget.

Folkhälsa

Tillgången till simhallar i kommunen är en viktig del i folkhälsoarbetet där huvudfokus är att förbättra livs- och uppväxtvillkor samt att främja goda levnadsvanor som leder till god hälsa.

Liljewall arkitekter, som har stöttat kultur- och fritidsnämnden och Huddinge samhällsfastigheter AB i sin utredning om simhall, har erfarenhet av simhallsprojekt i landet. Byrån använder antal bad per år och medborgare för simhallsbesök, vilket är ett branschgemensamt nyckeltal. En utgångspunkt för arkitektbyråns beräkningar är att antalet badtillfällen i en kommun motsvarar 4 gånger befolkningen, vilket med en uppskattad befolkning på 134 000 invånare skulle ge 560 000 besök per år. Hänsyn måste också tas till framtida befolkningsökning då en ny anläggning förväntas kunna användas under 40–50 år.

Undersökningen Ung Livsstil visar att ungdomar är allt mindre fysiskt aktiva. Undersökningen visar också att barn och ungdomar prioriterar bad. Tillgång till bad ligger genomgående högt i undersökningen vad gäller önskemål om anläggningar och aktiviteter som kan kopplas till simhall.

Om kommunen för planeringssyften antar en fördelning om att dagens simhallar ska tjäna en del i kommunen, se ovan tabell. Skulle andelen baserat på 2019 års statistik bli:

Simhall	Befolkning 2019	Besökare 2019	Andel 2019	
Vårby Simhall	20 322 ³	60 000	295%	~3 besök/medborgare
Huddingehallen	67 594 ⁴	243 833	361%	~3,5 besök/medborgare
Skogsåshallen	24 932 ⁵	60 000	241%	~2,5 besök/medborgare
	112 848	363 833	322%	~3 besök/medborgare

³ Nordvästra

⁴ Sydvästra & Mellersta

⁵ Östra



Tillgänglighet

Oavsett var i kommunen en simhall ligger är det av vikt att det finns goda möjligheter att ta sig till anläggningen med buss och spårbunden trafik. Det är viktigt ur ett folkhälsoperspektiv.

Ytterligare en del i tillgänglighetsfrågan är trafiksituationen. Huddinges Mobility managementplan antogs av fullmäktige den 9 maj 2016. I planen sägs bland annat att mobility management handlar om att göra det enkelt och attraktivt att gå, cykla och åka kollektivt. I och med antagandet av trafikstrategin har kommunen beslutat att arbeta med mobility management för att påverka människors beteende. Detta för att trafiksystemet ska användas resurseffektivt och för att minska resor och transporters negativa konsekvenser. I förlängningen får detta effekter för hur simhallar, nya och gamla, planeras ur trafiksynpunkt vilket i sin tur påverkar Huddingebornas möjligheter att ta sig till och från simhallarna bland annat med bil vilket även gör att närhet till kollektivtrafik som viktigt. Simhallar ska ha en väl genomtänkt trafikplanering och transporter med kollektivtrafik ska fungera väl för flera olika målgrupper.

Nedan redovisas ett exempel från Stockholm på hur avstånd till anläggningar kan bedömas. Det är en tabell som används av staden och som tagits fram av konsultföretaget Sweco.

Rimliga avstånd och restider till idrottsanläggningar			
Anläggningstyp	Närhet		Rimlig restid med kollektivtrafik*
	Mycket bra	Ganska bra	
Bollplan allmänt	0,5 km	1 km	
Bollplan 11-spelsplan	1,5 km	2,5 km	
Idrottshall allmänt	1 km	2 km	
Idrottshall fullstor	2 km	4 km	10 min
Simhall	2 km	4 km	10 min
Ishall	3 km	5 km	10 min
Konstfrusen isbana	1,5 km	3 km	
Friidrottsanläggning	2 km	4 km	10 min
Utomhusbad	5 km		20 min

*Här ingår inte tiden för att ta sig till och från buss, tunnelbana och andra färdmedel.

Intressenter

Det finns ett antal grupper som använder kommunens simhallar i dagsläget. Två föreningar är i dag aktiva; Södertörns Simsällskap och Dykarklubben Putan. Simskolor bedrivs i dag dels av kultur- och fritidsförvaltningen men också av Södertörns Simsällskap. Även kommunens skolor och allmänheten är brukare av simhallen.

Kultur- och fritidsnämnden använder idag FRI, ett digitalt system för bokning av tider i hallar och anläggningar. En grund i systemet är att barn- och utbildningsnämnden har inbokade tider vardagar mellan klockan 08.00-17.00.



Timmarna från klockan 17.00-23.00 disponerar kultur och fritidsnämnden för bokning av föreningar och privatpersoner. Detta medför i sammanhanget ett problem då skolans tider ligger i block vilket medför att hur tiderna fördelas mellan olika aktiviteter inte är möjligt.

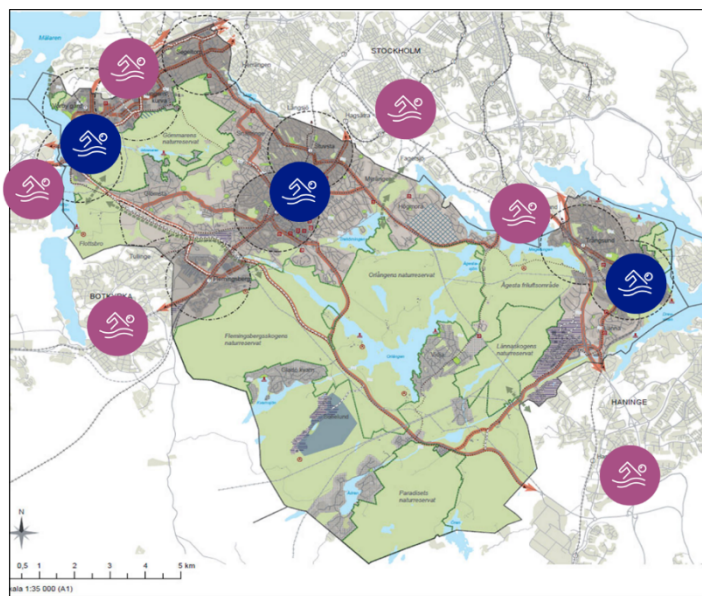
Kultur- och fritidsnämnden har idag två registrerade föreningar som bedriver vattenverksamhet, Södertörns simsällskap och dykföreningen Putan. Södertörns simsällskap har 30 timmar bokade per vecka och dykföreningen Putan har 3 timmar bokade per vecka, båda i Huddingehallen.

Bokade föreningstider i Skogåshallen har förvaltningen inte någon direkt tillgång till. Antalet bokade timmar i Vårbyhallen och i Skogåshallen behöver utredas ytterligare.

Det finns flera stora och viktiga målgrupper att ta hänsyn till vid byggandet av en ny simhall som är tänkt att komplettera den redan befintliga. Det största behovet är mer bassängtid för brukarna och därefter krav på utformning såsom attraktionshöjande aktiviteter för lekverksamheten (till exempel vattenrutschkanor) eller utformning för föreningslivet (till exempel 50-metersbassäng eller en bassäng med stort djup).

Regional jämförelse

I fullmäktiges uppdrag finns regional samverkan uttryckt. För att få en bild över vilka simhallar som ligger i Huddinges närhet redovisas ned ett antal Södertörnskommuner och deras anläggningar med inriktning.





Jämförelser Södertörnskommunerna

Kommun	Simhallar	25-metersbassänger	Banor	Undervisningsbassänger
Botkyrka	2	2	11	2
Haninge	1	1	8	1
Huddinge	3	3	16	2
Nykvarn	0 ⁶	0	0	0
Nynäshamn	1	1	5	1
Salem	1	1	4	0
Södertälje	1	2	14	2
Tyresö	1	1	8	1
	10	11	66	9

Kommun	Invånare 2019	Invånare 2020	Besökare 2019
Botkyrka	94 606	94 847	115 190
Haninge	92 095	93 690	<i>uppgift saknas</i>
Huddinge	112 848	113 234	363 833 ⁷
Nykvarn	11 014	11 222	-
Nynäshamn	28 575	28 811	34 400
Salem	16 750	16 959	100 000 ⁹
Södertälje	98 979	100 111	400 000 ⁷
Tyresö	48 333	48 678	<i>uppgift saknas</i>
Totalt	503 200	507 552	1 013 423

Kommun	Invånare 2019/bana	Invånare 2020/bana	Besökare2019/ invånare2019
Botkyrka	8 601	8 622	1,2 ⁷
Haninge	11 512	11 711	1,8
Huddinge	7 053	7 077	3,2 ⁷
Nykvarn	-	-	-
Nynäshamn	5 715	5 762	1,2
Salem	4 188	4 240	6,0 ⁹
Södertälje	7 070	7 151	4,0
Tyresö	6 042	6 085	1,8
Snitt totalt	7 624	7 690	2,0

En grov beräkning av kostnaden har gjorts av kultur- och fritidsförvaltningen för en ny simhall är ungefär 40 000 kr m² (hösten 2017). Som jämförelse kan nämnas ett par projekt i Stockholmsområdet, genomförda mellan åren 2007 och 2017.

⁶ Nykvarns kommun köper sin kapacitet från Södertälje kommun

⁷ Ingår besökare som har tillgång till simhall i sitt gymkort, går ej att bekräfta att de även nyttjat simhallen vid besök.

⁸ Uppgift saknas kring besökare

⁹ Ingår besökare till gym men som saknar tillgång till simhall i sitt gymkort, går ej att särskilja.



Under denna tid har byggnadsprisindex (BPI) ökat i Stockholmsområdet. Det finns även en publik rapport från Götene¹⁰ gällande Jämförelser kvadratmeterkostnader (m²) nya anläggningar.

Haninge kommun har en badanläggning i Torvalla med en 25-meters bassäng. Fullmäktige i Haninge tog i december 2017 beslut om att bygga en ny badanläggning med 25-metersbassäng i Västerhaninge. Därefter har Haninge planer på att riva och bygga en ny anläggning på samma plats som dagens Torvallabad finns. I dessa planer finns en 50-metersbassäng med.

Botkyrka har två inomhusbad. Storstadsbadet och Fittjabadet. Båda med 25-metersbassänger. Det finns i dagsläget inga planer på att ersätta eller bygga ut befintlig badkapacitet.

¹⁰ Förstudie simhallsfrågan, Götene kommun,
<https://www.gotene.se/download/18.69c7d46617549a5a29b227fe/1607166201901/F%C3%B6rstudie%20simhallsfr%C3%A5gan%20%20Ablix.pdf>